



南京机电职业技术学院
Nanjing Vocational Institute of Mechatronic Technology

2025

自动化工程系

“产教融合”企业年度报告

Enterprise Annual Report of

"Integration of Production and Education"



目录

一、公司概况	1
二、夯实合作基础，构建协同管理新机制	2
三、对接产业标准，共筑课程体系	5
四、强化实践教学，提升职业技能	6
五、推动师资互通，打造双师团队	7
六、促进学生发展，实现高质量就业	9
七、服务企业社会，创造多元价值	10
八、精准把脉问题，深化战略合作	12

上海三菱电梯有限公司“产教融合”企业年度报告

为深化产教融合，促进教育链、人才链与产业链、创新链有机衔接，我校自动化系紧密对接江苏省“1650”现代产业体系，聚焦高端装备制造领域和南京市4266产业体系，立足于职业教育产教融合的办学特色，着力加强与全球电梯行业领军企业——上海三菱电梯有限公司的深度合作。双方以共建江苏省高职院校现代产业学院为抓手，以“三菱电梯订单班”为载体，深化办学机制体制改革，全面创新校企协同育人模式，共同构建基于电梯行业标准的课程体系，推动校企师资双向流动与融合，聚力提升技术技能人才培养质量与社会服务能力。经过多年的探索与实践，校企双方在共建实训基地、现代学徒制探索、模块化课程开发、“双师型”教学团队建设等方面取得了一系列阶段性成果，为将我系机电一体化专业打造成为区域电梯行业高素质技术技能人才的培养高地奠定了坚实基础。

一、公司概况

上海三菱电梯有限公司成立于1987年1月，是由上海机电股份有限公司（中方控股60%）、日本三菱电机株式会社（外方40%）等四方合资组建的中日合资企业，总部位于上海市闵行区，投资总额2亿美元，占地面积39.23万平方米，现有员工约2000人（总部），分公司员工12000余人，是全球单一工厂产量最大的电梯制造商之一。

作为中国电梯行业的领军企业，上海三菱电梯连续多年保持中国电梯市场占有率第一，2022年销售电梯8.99万台，营业收入达220.2亿元，累计制造和销售电梯超121.6万台，产品遍及100多个国家和地区。公司核心业务涵盖电梯、自动扶梯、自动人行道的研发、制造、安装、维保及改造，拥有34个产品系列、

200 余种规格，形成覆盖市场全层次需求的产品体系。

技术层面，上海三菱坚持“引进与自主创新并重”，动态引进日本三菱电机无机房电梯、小机房电梯等国际先进技术，同时加大自主研发力度，2022 年推出具有完全知识产权的 10m/s 超高速电梯，实现商业化应用。目前，自主开发产品占销售总量的 70%，菱云 PRO、Smart K-II 等新产品及 LNK 智慧电梯数字化解决方案持续推动技术迭代。

服务网络方面，公司构建了“全面覆盖、纵深发展”的营销服务体系，在全国设立十大营销区域、94 家分公司、850 家销售代理网点及 700 个维保站点，营销网络覆盖全国 95%以上区域市场。此外，公司通过 ISO9001、ISO14001、ISO45001 管理体系认证及欧盟 CE 认证，依托 ERP、PLM 等信息化系统，推动数字化转型，提升管理效能。

企业荣誉方面，上海三菱电梯多次荣获“中国质量奖提名奖”“全国质量奖”“上海市市长质量奖”等殊荣，安装于上海中心大厦的电梯项目创多项吉尼斯世界纪录，并 12 年蝉联中国房地产开发企业 500 强首选供应商（电梯类）。公司以“团结、敬业、自律、创新”为企业精神，秉承“超越自我、从零开始，以顾客为中心”的核心价值观，致力于成为“受人尊敬的电梯企业，保持基业长青”。

二、夯实合作基础，构建协同管理新机制

“十四五”规划实施期间，自动化工程系与上海三菱电梯有限公司的产教融合合作迈向纵深发展新阶段。双方以强化合作根基为目标，着力构建起层级分明、运转高效的组织管理架构：由校方主要领导与企业高管层共同担任双组长的校企合作领导小组，全面统筹战略规划与资源整合；下设的项目执行工作组则聚焦具

体任务推进，通过建立定期会商、信息互通等常态化沟通机制，确保合作项目全流程高效衔接。

在硬件建设层面，校企联合打造的现代化“电梯实训中心”已正式投入使用。该中心占地面积达 3500 平方米，集教学实训、技能鉴定、技术创新于一体。其中，上海三菱电梯有限公司通过设备捐赠与资源投入的方式深度参与建设，累计提供自动扶梯 4 台、垂直电梯 10 台及配套附件，同时承担培训教室升级改造、教学模型定制等配套工程，投入物资与资金总计约 570 万元，为实训中心提供了与国际接轨的硬件支撑。如图 1。

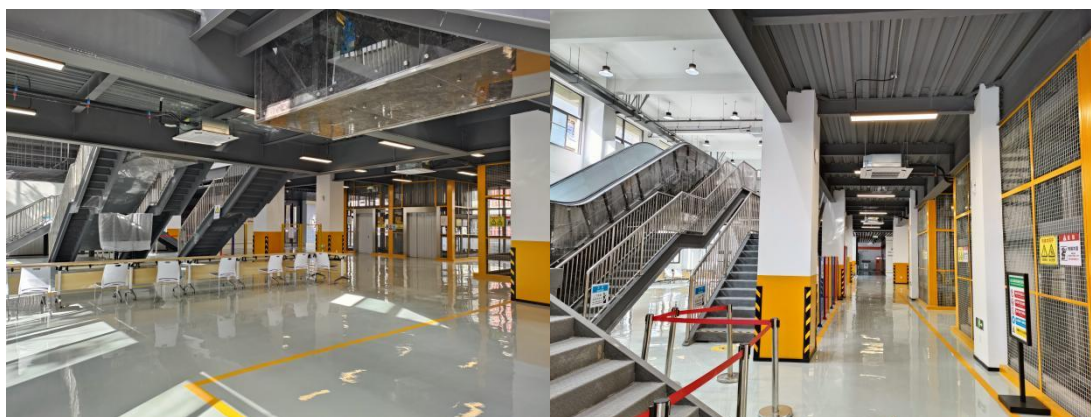


图 1 上海三菱电梯实训中心

依托电梯实训中心校企共同申报江苏省高职院校首批现代电梯产业学院获批。电梯产业学院成立由学校与南京市高职园管委会、上海三菱电梯、迅达（中国）电梯、通力电梯、南京科德锐组成产业学院理事会，负责产业学院组织架构的批准，战略规划制定和具体业务指导。实行“理事会领导下的院长负责制”。如下图 2。

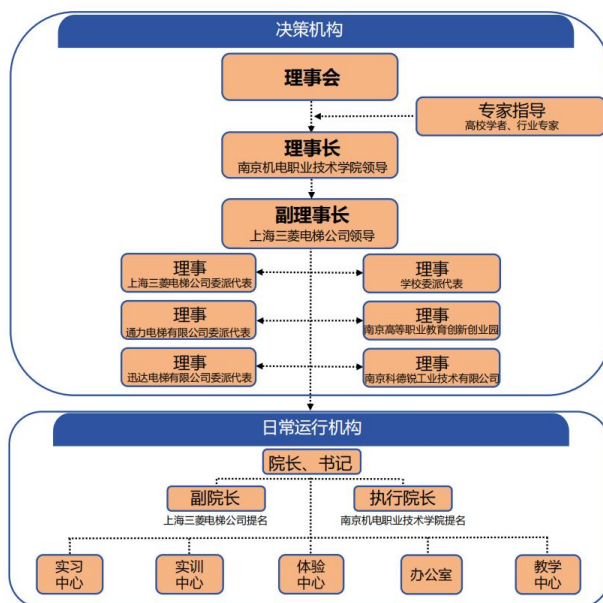


图 2 组织架构图

本年度中，“三菱电梯订单班”成功招收 48 名学生，实施校企双主体共同管理的育人模式，实行奖学金制度。此外，上海三菱电梯江苏分公司下属站点作为我系稳定的校外实习基地，每学年共提供顶岗实习岗位 80 个，实现了教学环境与工作环境的无缝对接。同时由上海三菱电梯有限公司设置 5 万元奖学金，用以奖励学习、实习突出的订单班学生。



图3 上海三菱电梯产业学院奖学金颁奖仪式

三、对接产业标准，共筑课程体系

校企双方秉持深度协同理念，扎实推进教育链与产业链的有机衔接，全面推动课程体系与行业标准的深度融通。双方教学团队通过多轮联合研讨，系统修订机电一体化技术专业人才培养方案，将《电梯国家标准与规范》《电梯结构与原理》《电梯控制技术》等具有上海三菱电梯产业特色的核心课程纳入专业必修课程体系，构建起“标准引领、产教融合”的课程架构。

在此基础上，校企联合组建教材开发团队，创新打造《电梯安装与调试实训》新形态一体化教材，同步配套开发包含虚拟仿真、故障诊断案例库等模块的在线教学资源平台。该教材体系深度对接电梯行业技术变革，融入物联网监控、智能运维等前沿技术要素，形成“基础理论—虚拟实训—真机操作”三级递进式教学资源包，有效提升了专业教学与产业需求的契合度，为培养适应电梯产业智能化转型需求的高素质技术技能人才提供了有力支撑。



图 4 电梯安装与调试在线教学资源平台

四、强化实践教学，提升职业技能

我校始终秉持理论与实践深度融合的教育理念，通过构建系统化、规范化的实践教学体系，全面强化学生的职业技能素养与岗位适配能力。本学年，校企双方深度协同，完成了电梯安装维修工（中级）职业标准导向下的课程知识体系开发，并组织订单班学生参与职业技能等级鉴定，确保教学与行业认证的无缝衔接。

在毕业设计环节，校企双方创新实施"真题真做"培养模式，共有 35 名学生的

课题直接来源于上海三菱电梯有限公司生产一线的技术难题,涵盖电梯控制系统优化、故障诊断算法改进等核心领域。通过校企双导师联合指导机制,学生团队在真实工程场景中完成方案设计与技术攻关,有效提升了解决复杂工程问题的综合能力。

值得关注的是,订单班学生结业前须通过国家电梯作业人员上岗证考核。本学年数据显示,全体参训学生以 100%的通过率全员达标。这一成果既印证了"课岗对接、证赛融合"培养模式的实效性,也充分彰显了校企协同育人机制在提升技术技能人才培养质量方面的显著优势。

五、推动师资互通,打造双师团队

师资队伍是人才培养的关键,本学年我们大力推动校企师资的双向互通与融合。依托“南京机电-上海三菱”电梯教师企业实践流动站进行教师进企业顶岗实践,14名教师获得了“电梯上岗证”,学习并掌握了新一代电梯控制系统的调试与维护技术,有效提升了教师工程实践能力,并获得“双师型”教师认定。校企双方教学团队每季度进行教师企业实践流动站复盘会,总结经验,制定未来工作计划。此外,上海三菱电梯有限公司共计派出7名技术专家长期驻校授课,累计完成200学时的教学任务,并举办了“三菱电梯技术前沿”系列讲座,极大地开阔了学生的专业视野。为深化产教融合、打造校企合作典范注入持续动力。



图5 三菱电梯技术前沿讲座

2025 年，自动化工程系机电一体化专业与上海三菱电梯有限公司共同申报南京市技能大师工作室获批。工作室将充分发挥校企双方的优势，致力于在电梯技术领域开展技术攻关与创新，解决企业生产实践中的具体技术难题；积极传承技艺与培养人才，通过校企联合培养、导师带徒等方式，为行业输送高素质技术技能人才；同时，定期组织技术交流与成果推广活动，将技术创新成果应用于实际生产和教学实践中。

工作室的建立，成为我校产学研深度融合的重要平台，进一步提升专业影响力，并为区域高端装备制造业的发展贡献力量。

附件

2025 年南京市技能大师工作室名单

序号	技能大师工作室名称	单位
1	王强技能大师工作室	中车南京浦镇车辆有限公司
2	韩舒技能大师工作室	南京远能电力工程有限公司
3	李鑫技能大师工作室	南京汽车集团有限公司
4	孙辉技能大师工作室	招商局金陵船舶（南京）有限公司
5	李豫平技能大师工作室	南京子禾职业培训学校
6	叶泉技能大师工作室	南京机电职业技术学院
7	戴虎技能大师工作室	南京港龙潭集装箱有限公司



图 6 南京市技能大师工作室

六、促进学生发展，实现高质量就业

经过精心培养，合作育人成果显著，学生实现了高质量就业。订单班学生不仅 100% 获得了低压电工操作证和电梯上岗证，展现了扎实的专业功底。近五年来，已有超过 450 名学生进入上海三菱及其生态企业实习就业，覆盖了南京、苏州、常州、无锡等地区。目前仅江苏分公司拥有我校毕业生 190 人，企业反馈显示学生“技术基础扎实，上手快，符合企业用人期望”，涌现出一大批优秀人才，目前就职的优秀员工见下表，这些优秀员工已在分公司各个岗位上承担了重要角色。

部门	岗位	姓名	获奖情况
安装部	安装经理助理	王兴建	被选拔为工程侧管培生
	高级项目经理	杨帆	2014 年分公司优秀员工 2016 年全国分公司青年服务之星 2021 年分公司优秀员工 2020-2021 年度上海三菱电梯有限公司十佳职工（分公司） 2024 年总部首批聘用高级项目经理
	项目经理	卓华越	获得“分公司优秀员工”称号

	维保经理	杨桂华	2023 年度上海三菱电梯有限公司在用梯服务技能竞赛(华东一区)站长项目(个人)，带领江苏分公司江宁维修站荣获“上海三菱电梯有限公司江苏大区卓越团队第一名” 2025 年初任职苏州分公司维保经理
	维保站长	王正茂	上海三菱电梯 2015 年江苏地区优秀员工 2018 年上半年度上海三菱电梯有限公司 江苏分公司维保技能比赛第三名
	维保站长	周勇	
	维保站长	毛磊	
	维保站长	李小康	
	维保站长	孔维丹	
	维保站长	周凡松	上海三菱电梯江苏地区优秀员工
	预备站长	高迁	
	中心主任	吴月鹏	河西站、雨花站
	急修主管	马红磊	在全国性比赛中获奖

七、服务企业社会，创造多元价值

对于企业运营与发展而言，上海三菱电梯有限公司通过与我校的深度合作，成功构建起一条稳定且优质的技术人才储备渠道，为调试工程师与技术员队伍输送了源源不断的后备力量。这一创新模式不仅显著优化了新员工培训体系，将培养周期压缩至更高效水平，更通过产教融合的实践路径，切实履行了企业的社会责任。

在社会服务成效方面，依托现代产业学院这一产教融合平台，已形成系统化的人才培养体系：累计完成校内学生专业培训 101 人次，为企业定向培养技术骨干 250 人。通过这种双向赋能机制，既提升了在校生的职业能力，又优化了在职员工的专业素养，为区域电梯行业整体人才梯队建设提供了强有力的支撑，有效

推动了行业技术水平的迭代升级。



图 7 三菱电梯员工培训

此外，为满足电梯安全救援能力提升的需求，江苏省消防总队派员前来产业学院，开展电梯救援培训视频拍摄工作。此次工作意义重大，既助力提升全省电梯救援队伍专业能力，推动救援水平升级，又为保障人民群众生命安全筑牢防线，凸显校企合作服务社会的价值。



图 8 开展电梯救援培训视频拍摄工作

八、精准把脉问题，深化战略合作

在总结成绩的同时，我们也清醒地认识到合作中面临的挑战：在技术研发、标准制定等高层次领域的合作尚需深化，联合攻关产业前沿课题的机制有待完善。面向未来，我们已共同规划了深化合作的战略蓝图，旨在将产教融合推向新的高度。双方计划共同向“智慧电梯运维”和“电梯安全大数据分析”等新兴领域拓展合作内涵。具体举措包括：

1.升级产业学院：将现有电梯产业学院升级为集人才培养、技术研发、社会服务于一体的更高水平平台。

2.共建认证体系：联合开发电梯运维领域的“1+X”职业技能等级证书标准与培训体系。

3.深化技术合作：在已获批的“高端装备智能制造产教融合实训基地”框架下，共建“电梯智能运维技术协同创新中心”，共同申报市级以上科研项目，攻关实际技术难题。

4.探索现代学徒制：在现有订单班基础上，进一步探索“招生即招工、入校即入企”的中国特色学徒制培养模式改革。